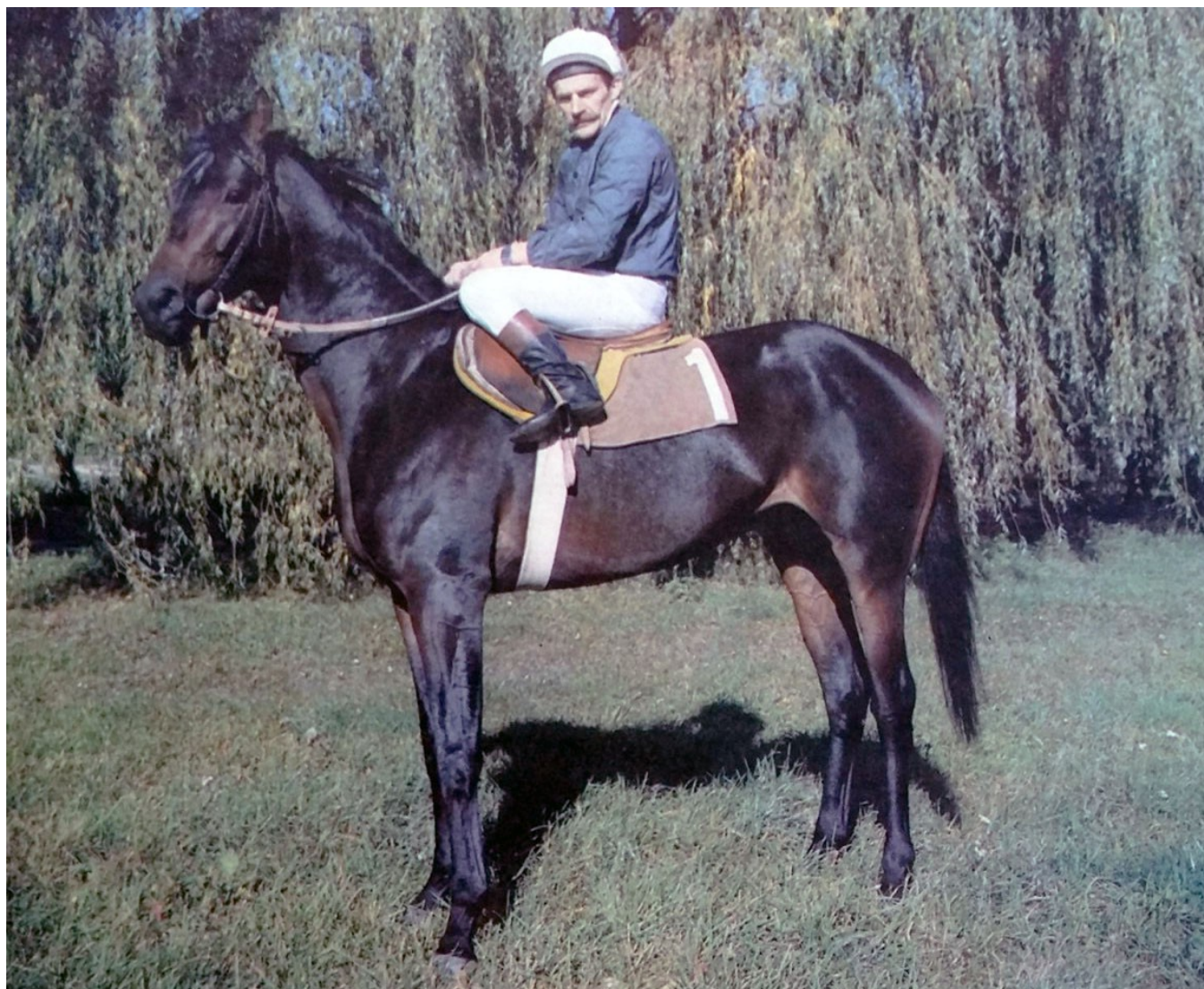


Czy wcześniejsze rozpoznanie konia klasowego jest możliwe (artykuł dyskusyjny)

Jerzy Fedorski



Triumfatorzy Derby 1986 – Bachus i dżokej Józef Gęborys. Fot. Zofia Raczkowska.

Dzielność wyścigowa jest, jak wiadomo, cechą ilościową. Współczynniki odziedziczalności cechy dzielności koni rasy pełnej krwi angielskiej w Polsce zostały podane w dysertacji autora tego artykułu (Fedorski, 1975). I tak h^2 wynosi dla dwulatków 0,24, dla trzylatków 0,37 i dla czterolatków 0,08. Cecha ta przeto jest raczej średnio odziedziczalna. Jest ona właściwością organizmu uwarunkowaną przez wspólne oddziaływanie genów polimerycznych, działających zespołowo. Dzielność wyścigowa, jako cecha ilościowa, ulega zmianom genetycznym, ale w dużej mierze uzewnętrznia się pod wpływem elementów szeroko pojętego środowiska, jak: żywienie, pielęgnowanie, wdrażanie do treningu, trening, wyścigi (Zwoliński, 1966).

Ponieważ chodzi o wczesną ocenę klasy wyścigowej, już podczas pierwszych gonitw, trzeba sobie zatem uprzytomnić, że tylko te próby będą miarodajne dla jej określenia, które wymagają od konia największego wysiłku w przejawianiu szybkości w zespołach składających się ze sztuk będących w jednym wieku. Dlatego z punktu widzenia selekcji decydujące znaczenie, zarówno dla ogierów jak

i dla klaczy pełnej krwi, mają wyścigi trzylatków. Dla ogierów ważne znaczenie jako sprawdzian mają tu jeszcze klasyczne gonitwy porównawcze koni 3-letnich oraz 4-letnich i starszych.

Wyścigi dla dwulatków, odbywające się na krótkich dystansach, gdzie nie wyjeżdża się konia całkowicie i nie używa bata, są tylko sprawdzianem szybkości a nie wytrzymałości, gdy tymczasem koń klasowy musi być obdarzony obiema tymi cechami. Same przeto wyniki prób dzielności dwulatków nie mają znaczenia selekcyjnego, a uzyskane w czasie tych prób pomyślne rezultaty stanowią tylko cenne uzupełnienie, z punktu widzenia szybkości, zwycięstw w próbach klasycznych i imiennych dla 3-letnich klaczy oraz ogierów 3-letnich i starszych (Grabowski, 1974).

Ogólnie jednak klasę konia określa się na podstawie całej jego kariery wyścigowej, biorąc pod uwagę kategorie zdobytych nagród (klasycznych, imiennych, grupowych), obsadę gonitw, sposób ich wygrania (w walce, łatwo itp.), szczególne uzdolnienia. wyścigowe (flyer, stayer, średniodystanso-wiec), stan toru itd.

Ogierzy pełnej krwi, aby mogły zostać reproduktorami czołowymi powinny być m. in. zwycięzcami w gonitwach klasycznych. Biegają one w wieku: dwóch, trzech i czterech lat, a niekiedy i jako starsze. Natomiast klacze przeznaczone na matki powinny w zasadzie schodzić z toru po ukończeniu kariery 3-latka, chodzi bowiem o uniknięcie ich wyeksploatowania, a to ze względu na przyszłe zadania macierzyńskie. Dobrze jest jeśli klacz odniosła zwycięstwa w gonitwach klasycznych, ale gdy jej rodowód zawiera szereg klasowych przodków, to wystarczy wygranie przez nią paru wyścigów grupowych. Dobra kariera dwulatki, w czasie której wykazała się ona szybkością, ma tu nawet większe znaczenie pomocnicze niż u ogierów.

W badaniach uwzględniono wyniki gonitw 3160 koni pełnej krwi angielskiej w wieku: dwóch, trzech i czterech lat, które biegały na torach polskich w latach 1961—1972 i pochodziły po 36 ogierach (tabela 1). Nie uwzględniono potomstwa ogierów, które dały we wspomnianym okresie mniej niż 6 sztuk przychówka i nie odegrały większej roli w hodowli. W celu oceny wartości wyścigowej konia zastosowano tabele statystyczne Fishera i F. Yatesa (1957), które umożliwiają przyznanie pewnej wartości liczbowej każdemu koniowi ze stawki biorącej udział w wyścigu. W gonitwie, w której brały udział np. trzy konie, w zależności od zajętego miejsca na mecie przypisano im następujące wartości: pierwszemu 0,85, drugiemu 0, trzeciemu —0,85.

Natomiast w gonitwie z udziałem siedmiu koni: pierwszemu na mecie przypisano wartość 1,35, drugiemu 0,76, trzeciemu 0,35, czwartemu 0, piątemu —0,35, szóstemu —0,76, siódmemu —1,35.

I tak np. w 1967 r. klacz Dziewoja (Szczecin — Dziwaczka) w wieku 3 lat biegała 8 razy, osiągając następujące wyniki:

- pierwsza gonitwa III miejsce w stawce 4 koni,
- druga gonitwa II miejsce w stawce 4 koni,
- trzecia gonitwa IV miejsce w stawce 6 koni,
- czwarta gonitwa I miejsce w stawce 5 koni,
- piąta gonitwa V miejsce w stawce 6 koni,
- szósta gonitwa I miejsce w stawce 5 koni,
- siódma gonitwa V miejsce w stawce 7 koni,

— ósma gonitwa IV miejsce w stawce 9 koni.

Wartości liczbowe przypisane za osiągnięte wyniki w sezonie wg tablic statystycznych Fishera i Yatesa w kolejności gonitw są tu następujące: —0,30, 0,30, —0,20 i 1,16, —0,64, 1 16, —0,35 i 0,27.

Ten sposób postępowania zastosowano w przypadku wszystkich koni objętych badaniami. Stanowił on podstawę do wszelkich obliczeń poszczególnych wskaźników korelacji.

W badaniach uwzględniono następujące liczby prób dzielności dla koni: dwuletnich — 5854, trzyletnich — 10 737, czteroletnich — 4103 (łącznie 20 694).

Obliczono współczynniki korelacji między: 1) wynikiem (wartością liczbową przypisaną za wynik pierwszej gonitwy) pierwszej gonitwy w danym sezonie, a wynikami całego sezonu (wartości liczbowe przypisane za wszystkie starty sumarycznie w sezonie), oraz 2) między wynikiem pierwszej gonitwy, a wynikami całego sezonu z wyjątkiem wyniku pierwszej gonitwy, 3) wynikami całego sezonu a wynikami całego sezonu z wyjątkiem pierwszej gonitwy. Obliczenia te wykonano osobno dla dwulatków, trzylatków i czteroletników. Oprócz tego obliczono współczynnik korelacji między wynikiem pierwszej gonitwy w życiu konia, a wynikami całej jego kariery wyścigowej, jako dwu-, trzy- i czteroletka łącznie.

Konie dwuletnie: Współczynnik korelacji między wynikiem pierwszej gonitwy, a wynikami wszystkich gonitw w sezonie równa się $r = 0,6688$. Natomiast współczynnik korelacji między wynikiem pierwszej gonitwy, a wszystkich pozostałych z wyjątkiem pierwszej jest najniższy i wynosi $r = 0,2957$. Najwyższą wartość ma współczynnik korelacji między całą karierą w sezonie, a całą karierą w sezonie bez wyniku pierwszej gonitwy wynosi $r = 0,9132$.

Konie trzyletnie. Podobnie jak dla koni dwuletnich kształtują się wartości współczynników korelacji między wynikami gonitw koni trzyletnich. Między wynikiem pierwszej gonitwy, a całą karierą w sezonie $r = 0,5027$. Natomiast między pierwszą gonitwą, a wszystkimi z wyjątkiem pierwszej, wynosi $r = 0,2415$. Współczynnik korelacji między całą karierą w sezonie, a całą karierą w sezonie z wyjątkiem wyniku gonitwy pierwszej jest najwyższy; $r = 0,9521$.

Konie czteroletnie. Współczynnik korelacji między wynikiem pierwszej gonitwy, a całą karierą w sezonie wynosi $r = 0,5822$, zaś między wynikiem pierwszej gonitwy, a wynikami wszystkich z wyjątkiem pierwszej $r = 0,2993$. Współczynnik korelacji między całą karierą w sezonie, a całą karierą w sezonie z wyjątkiem gonitwy pierwszej wynosi $r = 0,9422$.

Współczynnik korelacji między wynikiem pierwszej gonitwy w życiu konia pełnej krwi angielskiej, a całą jego karierą życiową (dwu-, trzy- i czteroletka łącznie) jest wysoki, $r = 0,5908$.

Z przedstawionych powyżej wyników badań wynika, że najwyższy współczynnik korelacji między wynikiem pierwszej gonitwy, a wszystkimi gonitwami w sezonie stwierdzono dla koni dwuletnich, a najniższy dla koni trzyletnich. Natomiast pośrednie wartości zajmuje współczynnik obliczony dla koni czteroletnich. Być może, że na ten stan rzeczy ma pewien wpływ różna liczba startów w poszczególnych sezonach. Przypuszczenie to nasuwa największa liczba startów koni w wieku trzech lat. Najwyższa wartość współczynnika korelacji między pierwszą gonitwą, a całą karierą z wyjątkiem pierwszej gonitwy, jest u koni czteroletnich, a najniższa u koni trzyletnich. Wartość tego samego współczynnika u koni dwuletnich zajmuje miejsce pośrednie, ale tylko w minimalnym stopniu odbiega od pozostałych. Natomiast współczynnik korelacji między całą karierą a całą karierą z wyjątkiem pierwszej gonitwy jest najwyższy u koni trzyletnich, najniższy u koni dwuletnich, a wartość pośrednią przyjmuje dla koni czteroletnich.

Szczególnie interesujący jest bardzo wysoki współczynnik korelacji $r = 0,5908$, między pierwszą

gonitwą, inaugurującą karierę wyścigową, a całym przebiegiem życiowej kariery konia.

Z niniejszych badań wynika, że ściśle określone, wcześniejsze rozpoznanie konia klasowego jest raczej niemożliwe. Niemniej jednak należy wziąć pod uwagę, że współczynnik korelacji między wynikiem pierwszej gonitwy w życiu konia w wieku dwóch lat, a całą życiową karierą wyścigową (w wieku dwóch, trzech i czterech lat łącznie) wynosi $r = 0,5908$. Również współczynnik korelacji między pierwszą gonitwą w sezonie w wieku trzech lat, a całym sezonem wyścigowym wynosi $r = 0,5027$. Współczynniki te obliczone na bardzo licznym materiale sugerują, że już lokata uzyskana przez konia pełnej krwi angielskiej w pierwszej gonitwie w życiu, jak również wynik osiągnięty w pierwszej gonitwie w wieku trzech lat mogą stanowić niejako prognozę jego przyszłej kariery na torze wyścigowym.

PIŚMIENNICTWO:

1. Fedorski J.: Odziedziczalność dzielności wyścigowej koni pełnej krwi angielskiej w Polsce. Maszynopis. Akademia Rolnicza Wrocław, 1975.
2. Fisher R. i Yates F.: Statistical Tables for Biological Agricultural and Medical Research. London, 1957.
3. Grabowski J.: Użytkowość, utrzymanie, chów i hodowla koni, wydanie II. Akademia Rolnicza Szczecin, 1974.
4. Grabowski J.: Co piszą: „Koń Polski”, nr 3, 1974.
5. Zwoliński J.: Miesiąc urodzenia a dzielność wyścigowa koni pełnej krwi angielskiej. „Koń Polski”, nr 4, 1966.