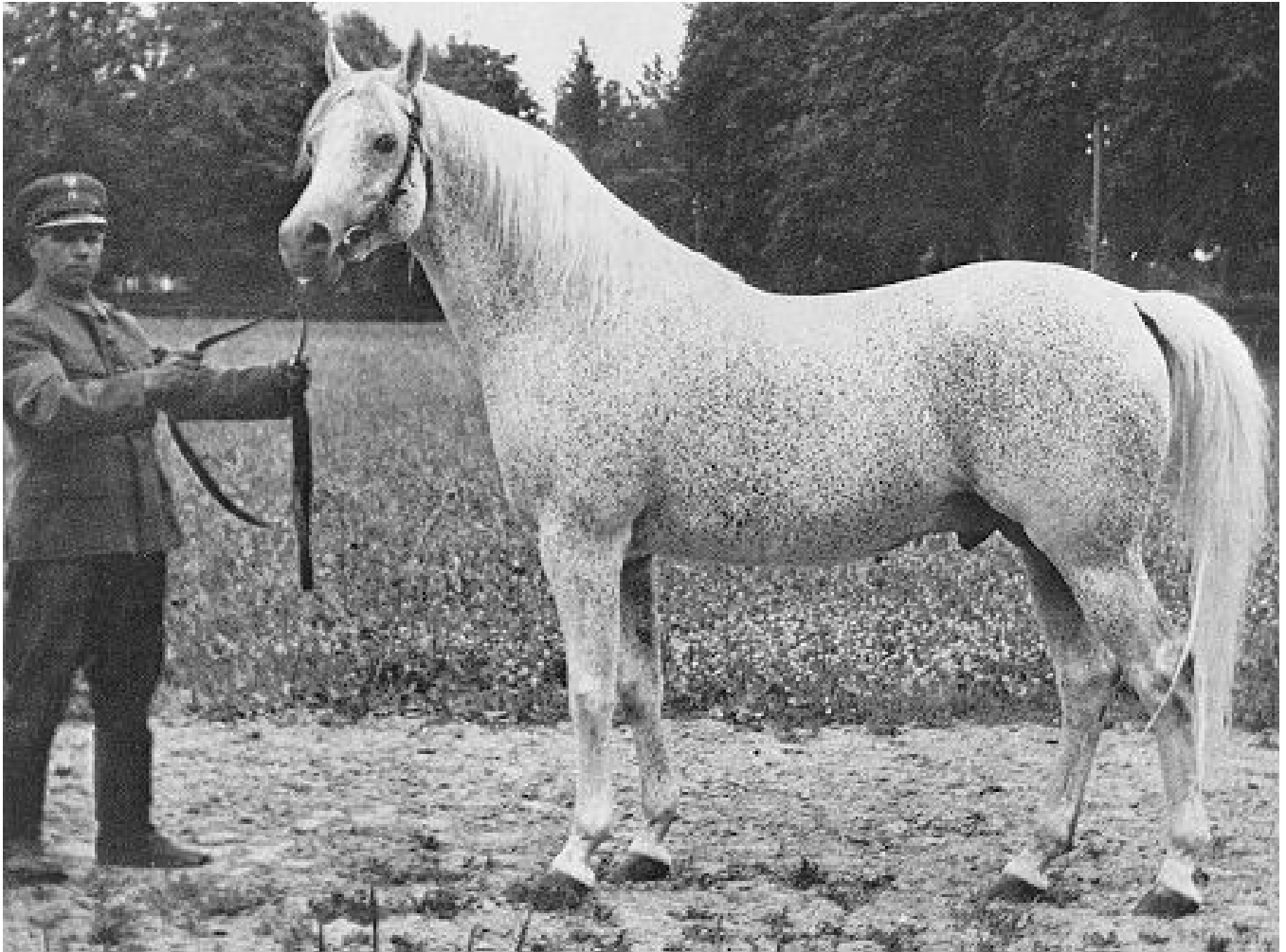


Ogiery Michałowa

Urszula Białobok



Comet (Abu Afas x Carmen).

O tym jaki wielki wpływ mają ogiery przekonałam się oglądając stado klaczy w Michałowie zimą 1969 i wiosną 1970 roku rozpoczynając tutaj roczny staż. Mimo długiego wlosa wyróżniały się dwie grupy klaczy, córki ogiera Comet (12 klaczy) i ogiera Nabór (9 klaczy).

Cometki trochę mniej puchate, niektóre jak Warmia w całkiem cieniutkim włosie. Gniade, siwe w hreczce i kasztanowate, suche, szlachetne, charakterne, z pięknymi oczami, szyjami o łagodnym rysunku, niektóre drobne jak Gryka, niektóre jak Estonia głębokie, szerokie, genialnie ruszające się z fasonem. Dużo dmuchawców, ogon na plecach, puszczone całym stadem do zdjęć Marianowi Gadzalskiemu, parę lat później zachwycił. Do stadniny wcielono tylko 15 klaczy Cometa, ogier padł na morzysko w wieku lat 11-tu (1964r.)

Naborki w większych ramach, trochę mniej suche, generalnie wszystkie zarośnięte jak niedźwiedzie. Znane zdjęcie M. Gadzalskiego pt. „Tancerki” - to one w pełnej krasie.

Urodziwe, same siwe, charyzmatyczne, fantastycznie się prezentujące i ruszające. Nie zapominajmy, że I Czempionat Europy, rozgrywany w Verden w Niemczech w 1973 roku wygrała cudowna Estebna, córka Nabora. Do hodowli wcielono 16 córek Nabora. W 1991 roku przybyła z USA klacz WN Nastasea po Nabór od Kirkors Gazal po Kirkordarowana przez żonę Toma Panią Chauncey.

Ja miałam tę możliwość, że mogłam porównać córki z matkami i zobaczyć na własne oczy jakich cudów dokonały Comet i Nabór! Oba były zdecydowanie ojcami matek, nie zostawiły w Michałowie następców, chociaż oglądając w USA film o synach Nabora, często zastanawiam się dlaczego żaden z nich nie zajął boksu ogiera czołowego w Michałowie. Z rodu Ibrahim or. ar. użyto 15-tu ogierów, które pokryły 636 klaczy. Rekordzista Eukaliptus pokrył 119 klaczy.

Ogółem z rodu Kuhailan Afas or.ar. użyto w SK Michałów 20 ogierów, które pokryły 570 klaczy. Rekordzista Probat pokrył 132 klacze. Do hodowli wcielono 43 jego córki.

Probat to wnuk Cometa, syn michałowskiego Pohańca i czysto polskiej, pięknej Borexi. Jako pierwszy w michałowskiej hodowli zostawił liczną stawkę synów: Drabik, Enrilo, Gil, Garnizon, Wermut, Gwizd, Złotogłów i Fawor - Młodzieżowy Czempion Świata z Paryża 1983 roku, napisano o nim wtedy, że jest to koń bez wad, używanych zarówno w Polsce jak i na świecie, między innymi Gwizd w SK Tiersk, Gil w Holandii, SK Janów Podlaski i SK Michałów, Garnizon i Fawor w USA i SK Janów Podlaski, Fawor -Anglia.

Nie należy zapomnieć o jego wspaniałych córkach: Egzotyce, Dalidzie, Dąbrowie, Esteli, Fanaberii, Gaskoni, Plisie, Mitrędze, Empressie, ukochanej Pikiecie i wielu, wielu innych.

Przeżywalismy liczne pokazy i czempionaty wygrywane przez potomstwo Probata. Sprowadzenie go do Michałowa, to był tzw. strzał w dziesiątkę.

Dla jego licznych córek zaczęto szukać ogiera właściwie na całym świecie. Udało się to dyrektorowi Ignacemu Jaworowskiemu, który w Stanach znalazł ogiera Monogramm. Ten kasztanowatej maści, świetnie zbudowany, charyzmatyczny koń, z polskim rodowodem trafił do Michałowa jesienią 1992 roku. Łącznie pokryto nim 167 klaczy, tylko w Michałowie, ponieważ innym hodowcom nie przypadł do gustu.

Anakonda, Errara, Espadrilla, Ewolta, Zmowa, Emmona, Empiryka, Demona, Egzonera, Euscella, Elandra, Elganda, Emarilla, Embella, Embra, Emocja, Erda, Ernera, Eskalopka, Fallada, Figlarka, Fortuna, Gehenna, Georgia, Kwestura, Martynika, Nina, Palestyna, Palmira, Workuta, Wyborna, Zagrobla to fantastyczne córki ogiera Monogramm, czempionki wielu pokazów w Polsce i na Świecie. Rekordzistki cen na aukcjach (Kwestura 1.125.000 €), fantastyczne matki.

Ojciec ogierów czołowych, m.in. Eksterna, (który pokrył 154 klacze w Michałowie, wiele poza stadniną). Czekaliśmy na takiego ogiera dość długo. Czuliśmy że po takich rodzicach musi urodzić się coś obiecującego. Ekstern od małego źrebięcia charakteryzował się świetnym ruchem, był elegancki, zamknięty w kwadracie, typem bardziej przypominał konia egipskiego niż polskiego. Miał ładną głowę, niezłą szyję, trochę zbyt krótką i grubą. Piękne oczy, bardzo wyraziste i ogromną charyzmę. Jego córki okazały się doskonałymi matkami, ale również zdobyły szereg czempionatów, okazały się też niezłymi końmi wyścigowymi (w stadninie zostawił Ekliptykę, El Emeerę, El Ghazalę, Endrę, Larandę, Lawinie, Mesalinę (matkę Moriona), Palangę, Piękną Panią, Polonice, Pustynną Malwą i Rosą, Pyrrę, Wadi Halfę, Wieżę Marzeń (matkę Wieży Mocy), Wieżę Róż i Zazulkę.

Sam Ekstern był bardzo dobrym ogierem pokazowym, w 2000 r. wygrał wszystkie najważniejsze pokazy w Europie - trój koronowany, czempion Polski. Ogółem pokazywany był - 9 razy - 9 zwycięstw, w 2008 r. otrzymał trofeum WAHO. W stadninie mamy 21 klaczy po Eksternie, które używamy w hodowli. W świecie ma ponad 400-ta dzieci. W Michałowie zostawił tylko jednego syna, obiecującego Esparto, który zakończył życie w Niemczech po ciężkim ochwacie i „nieudanej” operacji z nim związanej. Potomstwo Eksterna zostało eksportowane na prawie cały świat za prawie milion euro.

Ganges (pokrył 109 klaczy) to drugi syn Monogramma, gniady w dużych ramach z doskonałym ruchem, bardzo prawidłowej budowy, w starym polskim typie. Też utytułowany w Europie i w USA, gdzie był

dzierżawiony w latach 2002 i 2003. Używany w macierzystej stadninie (zostawił w SK Michałów: Diasporę, Drzewice, wróżkę, Złotą Księżę, Zulejkę i inne), Janowie, gdzie zostawił stawkę bardzo dobrych klaczy, świetnie rodzących oraz NicholsArabians i Canterbury Farm, USA. Tak jak Ekstern ojciec klaczy. Ekstern i Ganges do dzisiaj w macierzystej stadninie, w świetnej formie, obaj skończyli 21 lat w 2015 roku.



Gazal Al Shaqab (Anaza El Farid - Kajora / Kaborr)

I znowu historia się powtarza, potrzebny ogier na córki Monogramma.

Jest w Janowie Gazal Al Shaqab gniady urodzony w 1995 roku po Anaza El Farid od Kajora po Kaborr, potomek janowskiej hodowli klaczy Edessa, czempion Świata i wielu pokazów. Dyrektor Marek Trela wyraża zgodę na przyjęcie klaczy i 11 matek jedzie do Janowa pod Gazala (2002 r.). W następnym roku Gazal jest w Michałowie, gdzie kryje 70 klaczy. Jego córki to Elenita, Elara, Elimeja, Cardea, Filistia, Epita, Zigana, El Medina, Złota Gaza, Ekspulsja, Emandoria, Ebla, Eunora, Zana, Wilda, Ewia, Estaka, Foggia, Funkia, Formia, Norma, Wkra, Pistoria, Charuna, Pampa, Emmonida, Ejrene, Daga, Diorama, Windawa, Dama Kier.

Boksy ogierów czołowych zajmują Eryks, Wadi Nur, Drabant. Do RPA zostaje sprzedany nr. źrebiący 2500, ogier Georgetown, najsłynniejszy uczestnik wielu pokazów i czempionatów w nowej ojczyźnie, Germanik do Kataru, Lissar do Danii, Emberk do Polski, a Drabant (po wykorzystaniu w macierzystej stadninie) do Egiptu. Użycie w Michałowie ogiera Gazal Al Shaqab było strzałem w dziesiątkę, czego

najlepszym dowodem poza wieloma innymi dobrymi końmi o których już wspomniałam jest Emandoria, charyzmatyczna, cudowna klacz. Nie każdy hodowca trafia w swoim życiu na takiego, wyjątkowego konia.

Idąc za ciosem użyliśmy nasienia ogiera QR Marc, wnuka Gazala, po którym urodziło się parę niezłych klaczy, Piacenza, Zigi Zana, Kraśnica, Piaconella i wspaniała Wieża Mocy - championka USA oraz czołowy ogier, piękny Equator. Idąc dalej tym torem użyliśmy kolejnego wnuka ogiera Gazal Al Shaqab - Kahil Al Shaqab, który dał dwa wybitne konie, klaczkę Pustynia Kahila i ogierka Morion.

Kontynuując używanie tego rodu do boju ruszył prawnuk Gazala Al Shaqab, syn Emandorii gniady Emerald J.

Z rodu Saklawi I kolejnym używanym u nas ogierem był kasztanowaty Enzo, którego nasienie sprowadziliśmy z USA. Zostawił w Michałowie parę niezłych klaczy: Pasjenza, Piacolla oraz dwa świetne ogiery: kasztanowaty El Omari i siwy Empire, oba dające ciekawe potomstwo.

I historia się powtarza, znowu szukamy ogiera dla naszych klaczy. Wybór pada na Vitorio TO, który ma w swoim rodowodzie, po stronie żeńskiej Dagmarę, śliczną córkę Daszawy (Nabór - Daribba po Amurath Sahib). Ogier jest z obcego rodu męskiego Mirage or.ar. 1919, hod. AnazehSebaa, co ważne, bo w ostatnich latach były bardzo modne ogiery z rodu Saklawi I (w samym Michałowie użyto 33 ogiery z tego rodu, które pokryły 1288 klaczy).

Oczywiście poza tymi używaliśmy jeszcze inne, bardzo wartościowe ogiery. Z nich na pierwszym miejscu trzeba postawić urodzonego w SK Tiersk ogiera Palas z rodu Saklawi I. Dał z Wilią, córką Peptona doskonałego konia wyścigowego Wliama, który jako 3-4 latek pobił Druida w Nagrodzie Porównawczej. Zajął boks ogiera czołowego w 1976 roku. Do stadniny włączono rekordową liczbę jego córek 41. Na pierwszym miejscu Emigracja - Królowa Michałowa, kolejne ważne to: Gizela, Kabała, Premia, Wendeta, Estancja, Elewka, Linda, Warszula, Werwa, Egina, Erwina, Fontanna, Wioleta itd. Córki Palasa to wybitne matki. Niektóre z nich błyszczały też na wielu pokazach w karu i za granicą. Klacze w typie Saklawi, większość mleczno-biała, niektóre w hreczce, trochę kasztanek. Piękna głowa z ślicznym ciemnym okiem, czasami krótka szyja, miękki grzbiet i daszkowaty zad, ale bardzo dużo typu i stylu arabskiego. Z ruchem bywało różnie.

Endel ten siwy syn Palasa i ślicznej Elwiry po Elf, nieco żeński, wnuk Estebnej zostawił w Michałowie 40 źrebiąt w tym 19 klaczy. Do hodowli włączono tylko 6 jego córek: Eloranta, Zenobia, Waleria, Wrzawa, Dąbrowica i Espinacja. Wyeksportowano 5-ciu jego synów: Erudyta - Hiszpania, Flet - Anglia, Flawiusz - Węgry, Eusor - Niemcy, Gregor - Włochy. Estończyk został sprzedany do PSO Łąck.

Krył w SK Michałów, SK Kurozwęki, w latach 1989-1991 Lasma Arabians, 1996-1997 Blommeród Arab Stud - Szwecja. W wieku 17 lat eksportowany do Anglii do Pani Shirley Watts.

Największym jego osiągnięciem „hodowlanym” był siwy Wiliam od Wilia po Pepton, kapitalny koń wyścigowy, który wygrał m. in. Nagrodę Porównawczą (1998 r.), bijąc naszego najlepszego wyścigowca Druida. W momencie kwalifikacji na Tor Wyścigowy był mały, jeszcze źrebięcy i nikt go nie chciał wziąć do treningu, wciśnięty na siłę Bolkowi Mazurkowi, odpłacił się wielką walecznością. Biegał 3 sezony: 1998, 1999 i 2000, 8 razy był pierwszy (Próbna, Europejczyka, Sambora, Porównawcza, Janowa-Przychówku, Derby, Kurozwęk. Krył w Michałowie i Białce, eksportowany do Australii w 2006 roku.

W sezonie 1990 przybył do Michałowa z SK Janów Podlaski siwy Ararat ur. 1985 roku od Arra po Palas, pokrył 11 klaczy. Zasłużył się tym dla Michałowa, że dał z naszą cudną Emigrantką ogiera Emigrant.

Emigrant stanowił w Michałowie w latach 1996-1999 i 2003-2008 (Janów Podlaski 2000-2001), (Białka 2002), dał 75 źrebiąt, do hodowli wcielono 12 klaczy, w tym: Dobrzyca, Chimera, Epifania, Prudencja, Euscera, Pustynna Róża, Peczora, Perga, Karbala, Zenga, Złota Nić i najlepsza Primawera, z młodych Wieża Róż oraz 5 ogierów hodowlanych: Emrod dzierzawiony do Szwecji 2001 r., Niemcy 2002 r., Belgia 2005 r., exp. Francja 2006 r. i Gaspar - czołowy w SK Michałów, dzierzawiony do Belgii, Elton exp. Hiszpania, Arad exp. Anglia, Zachodni Wiatr - PSO Łąck.

Po wykorzystaniu w SK w Polsce (nasienie sprzedano dla 88 klaczy) i zamrożeniu nasienia Emigrant został exp. do USA, kupił go M. Vierra. Czuję się tam świetnie i wygląda wspaniale, klimat Californii bardzo dobrze mu służy.

Kolejnym ogierem bardzo zasłużonym dla Michałowabył Eukaliptus. Dyrektor Ignacy Jaworowski obserwował go od małego źrebięcia. Bardzo lubił i cenil jego matkę Eunice (po Comet), która „przeszła” przez jego ręce. Po zakończonej karierze wyścigowej przyszedł do Michałowa w 1979 roku. Pokrył 21 klaczy i został przez SK Janów Podlaski wydzierżawiony do USA (miał zostać sprzedany, ale Szefer wynegocjował z Janowem dzierżawę).

W 1980 roku urodziły się dwie doskonałe klacze, córki Passa i Emfaza. Powrót z USA do Michałowa nastąpił w 1984 r.

Po przyjeździe ciężko chorował i czasami myśleliśmy, że go stracimy. Dzięki wspaniałemu fachowcowi dr B Czerwonce i troskliwej opiece masztalerza, który się nim opiekował odzyskał zdrowie i odwdziaczył się nam wspaniałymi klaczami: Esklawą Egną Ekspozycją Etopką, Girlandą Grenlandią Larissą Paniką. Najwspanialej połączył się jednak z klaczą Emigracją dając: Emigrantkę, Emanację, Efemerydę, Erlandę, Emigrę i Egerię. Z córką Probata Gaskonią dał ogiera Grafik, czołowego SK Michałoworaz kasztanowatego Esperanto od Esperanca po Set, exp. do USA w 2003 r.

Potomstwo Eukaliptusa uczestniczyło w wielu pokazach i czempionatach, plasując się na czołowych miejscach. Największy sukces osiągnęła Passa, zostając w 1982 r. młodzieżową vice-championką świata w Paryżu.

Córki Eukaliptusa okazały się świetnymi matkami, rodząc kolejne czempiony (m. in. Emanor, syn Emanacji czempion Polski i USA).

Kolejnym ogierem, który wymaga paru słów jest ogier Wojsław. Zorientowawszy się, że ród ogiera Bairactar or.ar. chylił się ku upadkowi wydzierżawiono do SK Michałów z SK Tiersk ogiera Tallin gniady ur. 1978 r. po Nabeg od Talantlivaia po Aswan, do Tierska poszedł za niego ogier Gwizd.

Tallin poza Wojsławem, Wagramem (siwy ur. 1988 r. od Wendeta exp. w 1992 r. do Argentyny) i paroma klaczami (pokrył 106 klaczy) nic ciekawego w Michałowie nie zostawił. Ale wypełnił całkowicie swoją misję bo dał Wojsława, który przedłużył ród Bairactara. Dając jeszcze do tego synów Emanora, czempiona Polski i USA, Druida - fantastycznego konia wyścigowego, pięknego Monara (bardzo słabe nasienie) i pożytecznego Werbuma, który niestety padł na serce w 2011 r. oraz parę nielicznych klaczy: Dajanę, Emisanę, Estelkę, Ewinę, Gryzetkę, Lorette, Pasję i Macebę (znaną z malowania obrazów).

Wojsław po wykorzystaniu w Polsce, czołowy SK Michałów, SK Janów Podlaski i USA 1995-1996(zostawił ponad 120 źrebiąt), został wydzierżawiony 16.09.2002 r. do USA znanej hodowczynie Pani Marshy Parkinson. Zajął boks ogiera czołowego w Cantenbmy Farm w Melfield (na farmie mieszkała już od lat Wilejka, matka Wojsława, która ze względu na silną astmę, została sprzedana do USA, gdzie dobrze jej służył tamtejszy klimat). Marsha skorzystała z prawa pierwokupu i kupiła Wojsława na początku 2003 r. W stadninie nazywany pieśczośliwie Wojtkiem.

Cichutkie rzenie, pukanie kopytem o drzwi boksu - tak witał wchodzących do stajni czołowej. Co

typowe dla jego rodziny, kosmyk grzywy miał zawsze przerzucany na drugą stronę szyi, a zdejmowanie kantara było jego ulubioną zabawą. Miał bardzo przyjemny i miły charakter - taki na zawsze pozostanie w naszych sercach.

Michałów zawsze poszukiwał ogiera w typie Saklawi. Ideałem wydał się nam piękny siwy Sanadik El Shaklan i postanowiliśmy kupić jego mrożone nasienie w Stanach.

W sezonie 1996 za inseminowaliśmy 17 klaczy, w 1997 4 klacze, w 2006 1 klacz, 2008 3 klacze, 2009 1 klacz, łącznie 26 klaczy. Z tych inseminacji urodziło się nam: w 1997 1 ogier, 1998 3 klacze, 2007 – 1 klacz, 2009 - 1 klacz i 1 ogier, 2010 - 1 ogier. Z tej całej grupy jedna, ale wybitna El Dorada. Nasienie było bardzo słabe.

Mieliśmy też w Michałowie syna Sanadika El Shaklana ogiera Om El Shahmaan — 2009 pokrył 3 klacze, 2010 1 klacz. Urodziła się z tej inseminacji gniada Emandilla od Espadrilla i siwa Palmona od Palanga, ale żadna z nich nie dorównuje El Doradzie.

Kolejnym „egipcjaninem” był siwy Laheeb. Przybył do Michałowa w 1998 r., ur. 2 stycznia 1996 r. ciemnosiwym, miał 2 lata i wyglądał bardzo źrebięco chociaż miał już źrebięta w Izraelu (ur. w 1999 r.) za inseminowaliśmy jego świeżym nasieniem 44 klacze, urodziło się w roku 2000, 34 źrebięta, w tym 19 klaczy. Wybitne to Galilea, Emira, Farsala, Ellissara, Wieża Babel, Pustynna Droga, Egea, Eozyna, Forminga, Estoria, Emesa, Dębowa Góra, Eloida. Było też kilka ogierów: Złocień od Zaleta, użyty w polskiej hodowli, chodzi pod siodłem w SK Michałów, Emiliusz od Emocja exp. do Belgii, Edin od Edina exp. do Francji, Epistratos od Egzonera sprzedany do PSO Łąck. Dumka od Dąbrowa odeszła za dzierżawę do Izraela.

Ponownie ogier przyszedł do Michałowa w 2007 r. W 2008 r. zainseminowaliśmy 20 klaczy, w 2009 r. urodziło się 7 klaczy i 7 ogierów. Patrząc na jego potomstwo tym razem przypomniało mi się powiedzenie, „że nie wchodzi się dwa razy do tej samej rzeki”. Gazania od Giralda odeszła za dzierżawę ogiera. Reszta klaczek mocno przeciętna, żadna nie została włączona do elitarnego stada - „I bądź tu mądry i pisz wiersze !”

W 2005 r. trafił do Michałowa gniady Al Maraam półbrat Laheeba po ojcu (Imperial Imdal) był używany dwa sezony 2006 i 2007. Zainseminowaliśmy nim 79 klaczy. Nie dopasował się do michałowskiego stada i poza paroma klaczami (urodziło się ich 24) Espinilla, Ellua, Erie, Emmbła, Parmana i Elgazonda nic nie dał wybitnego.

PIECHUR

Ród Krzyżyka to najstarszy ród w Polskiej hodowli koni czystej krwi arabskiej. Użyliśmy z niego 8 ogierów, które pokryły 256 klaczy. Potomstwo urodziło się bardzo różne, w sumie nic bardzo wybitnego. W domu dużo krył gniady Wachlarz, dawał konie poprawne, ale z mało urodziwą głową. Dyrektor Ignacy Jaworowski po powrocie z kolejnej podróży do USA postanowił sprowadzić do Michałowa siwego ogiera Piechur, hodowli SK Janów Podlaski, syna siwej klaczy Pierzeja po Bandos z rodziny żeńskiej Szamrajówka 1810 Biała Cerkiew obcej dla Michałowa. Koń z kapitalną karierą wyścigową - biegał dwa sezony 1982 r. i 1983 r., startował 13 razy, 10 razy zajął I miejsce w tym Nagroda Amuratha, Sambora, Porównawcza, jako trzy latek Kabareta, Janowa, Derby, Czorta i Witezia rok później, dwa razy zajął II miejsce, a jedna gonitwa została unieważniona.



Piechur
(Banat - Pierzeja / Bandos)

Ogier został wyeksportowany do USA do Weatherford Farms po zakończonej karierze wyścigowej. Menedżerami na farmie byli Xavier i Sharon Moreau zaprzyjaźnieni z Dyr. Jaworowskim francuzi, który pomógł w negocjacjach.

Piechur był koniem bardzo mocnym w dużych ramach (155 cm wzrostu), dość urodziwym, chwytającym za oko. Ruszał się bardzo dobrze, miał bardzo przyjemny charakter.

Do Michałowa przybył 11.12.1987 r. z USA. Dostał 64 klacze w sezonie 1988. W stadninie urodziło się 50 źrebiąt, w tym 26 klaczek, część klaczy źrebnych Piechurem została sprzedana. Był zdecydowanie ojcem klaczy. Wybitne to Ernestyna (matka Eksterna) do dzisiaj w stadninie, Premiera, Zaleta, Ekologia, Estetyka, Werda, Plaża.

Jego córki sprzedaliśmy po zakończonej karierze w stadninie do Polski, Europy, obu Ameryk, Afryki i Azji (USA 5 klaczy, Anglia 2 klacze, Niemcy 3 klacze, Włochy 2 klacze, Dubaj 1 klacz, Brazylia 1 klacz, Holandia 2 klacze, Hiszpania 1 klacz, Szwecja 1 klacz, Belgia 1 klacz, Rabat 1 klacz, Polska 3 klacze). (Kronos - do PSO Łąck, Ariet - do Rabatu, Elkor - do Jordanii, Weredyk - do Hiszpanii, Madryt - do Włoch, Pacyfik - do Niemiec, Emden - do Włoch)

ELDON

ELDON siwy urodzony 7.03.1985 roku Penitent - Erotyka po Eufkrat, to najstarszy koń w stadninie Koni Michałów, w starym typie. W marcu skończył 30 lat. Mieszka w dawnej stajni czołowej, codziennie rano widzę jak spaceruje po wybiegu. Rusza się jeszcze bardzo rześko, ale widać, że jest mocno „starszym panem”. Wczoraj nie czuł się dobrze, martwiliśmy się o niego. „Pokrył” w Michałowie 122 klacze, urodziło się 106 źrebiąt.

Do hodowli włączono: Dębowa Polana, Gazira, Dombra, Giralda, Kasjopeja, Elgara, Diastema, Tonacja. Jego syna Edeona kupiła Pani Linsay z Anglii. W SK Janów Podlaski dał charyzmatycznego ogier Piaff. Do Michałowa przyszedł Alert syn Piaffa i ślicznej Andaluzji córki Sanadik Al Shaklan, jednak do końca się nie sprawdził.

Eldon krył w: SK Michałów w latach: 1990, 1991, 1997, 1999, 2000, 2002, 2003, 2004, 2007- 2010;
SK Janów Podlaski w latach: 1992 i 1996; Tarus Arabians w 2001 roku Anglia w 1993 i 1994 roku
T. Tarczyński w 2006 roku

EL PASO

Po zakończonej karierze wyścigowej przyszedł do Michałowa gniady El Paso urodzony w 1967 roku w SK Janów Podlaski po Czort od Ellora po Witraz. Ten elegancki, prawidłowy koń (z trochę ciężką głową i guzem na czole) dobrze połączył się z michałowskimi klaczami, głównie z gniadą Warmią córką Cometa - 4 córki włączone do hodowli, Wizja - championka USA, Wistula, Wersja i kasztanowata Wilejka matka między innymi ogiera Wojsław. Poza nimi do hodowli włączono jeszcze: Pascha, Głownia, Wilczyca, Flotylla, Gildia (matka ogiera Gil), Estrela, Erna i Miranda, z tej samej rodziny pochodzi Morion.

Z synów w hodowli używany był Fason - SO Białka, exp. potem do Szwecji, oraz Eros exp. do USA, Gorset exp. do Niemiec, Cadyk/Czaprak exp. do Szwecji, Wiatr exp. do Brazylii, Coriolan exp. do Anglii, a Wilkołak do USA.

Dawał konie bardzo różne, od bardzo dobrych do miernych. Zostawił 52 źrebięta. Miał wspaniały charakter, bardzo lubił pozować do zdjęć, ustawiany stał bez ruchu jak posąg. Cieszyliśmy się jak został, wsparty przez Wizję czempionem USA. Do Michałowa już nie wrócił. Zostało mi tylko zdjęcie, jak dzielnie kłusuje pod palmami.



Pamir (Probat - Parma / Aswan ex Raafat)

Największe niespodzianki

Aglomej - w sezonie 1978 krył w SK Kurozwęki. Szef pojechał go zobaczyć i postanowił posłać pod niego 5 klaczy między innymi Dewizę. Z połączenia tego bardzo charyzmatyczny w typie Baska. Przedstawiony do sprzedaży na tzw. SS na Torze Wyścigowym w Warszawie osiągnął rekordową cenę 609.000 \$ (54.810.000 zł).

Pamir - mówiło się, że siwi synowie Probata nie są tak wybitnymi jednostkami jak gniadej maści. Co zresztą po wielu latach potwierdziło się w przypadku użycia u nas ogiera Piruet. Wracając do Pamira to wśród jego córek w Michałowie wyróżniła się siwa Emilda (Championka Klaczy Młodszych 1992 r., V ce Championka Klaczy 1996,1997 r., Championka Europy 1999 r. już u nowych właścicieli) ur. w 1990 r. od Emanacja, matka dwóch przepięknych córek Monogramma: Embry i Emmony, eksportowana w 1998 roku do Anglii do Pani Shirley Watts za 200.000 \$.

Gadir - krył w Michałowie dwa sezony 1989 i 1990, pokrył 24 klacze. Potomstwo przeciętne, a wśród niego prawdziwa perła Estarda, od Estancja. Klacz z egzotycznej urody głową, przepiękna, Championka Klaczy Młodszych w 1991 r., V-ce Championka Europy z 1995 r. Niestety padła w 1996 r.

Pesennik - przyszedł do Michałowa razem z Tallinem. Duży, mocny koń przeciętnej urody, z fantastyczną karierą wyścigową w Rosji. Pokrył w sezonach 1985 i 1986 15 klaczy. Urodziło się po nim kilka niezłych w typie wyścigowym ogierków. Jako 2,5 letnie oglądał je Jurek Budny, mówił: „patrzac na budowę, rozniosą wyścigi”, biegały bardzo miernie. Między źrebiętami była siwa Kwesta od Kabała, niezła klaczka, V-ce Championka Klaczy Młodszych w 1988 r., Championka Klaczy Młodszych

w 1988 r., pokryta w 1994 r. ogierem Monogramm dała cudną Kwesturę ur. 1995 r., bardzo zasłużona dla Michałowa, matka Kabsztada i Kasjopeji, zwyciężczyni wielu pokazów, sprzedana za 1.125.000 € do ZEA, ostatnio zwyciężczyni Championatu Klaczy Starszych w Aachen 2014 - 19-to latka.

Enrilo - urodzony w 1981 roku, kasztanowaty syn Probata i Emisji (pół brat Emigracji) pokrył w sezonie 1985 17 klaczy Eksportowany do USA 10.10.1986 r., dr LaCraix, Lasma Arabians za 110.000 \$, gdzie przepadł jak wiele innych niezłych koni, a w Michałowie urodziła się siwa Zguba w 1986 r. od Zazula po Negativ, prawidłowa, niczym się nie wyróżniająca. Pokryta Monogrammem dała świetną Zagrabie, ta piękną Zigi Zanę po QR Marc.

Tak to jest w hodowli. Nie zawsze champion z championem da championa, ale czasami przeciętne konie trafiwszy na odpowiednie, pasujące do siebie geny potrafią zadziwić i zaskoczyć bardzo pozytywnie swojego hodowcę.